

岳池县银城现代农业发展片区
乡镇级国土空间总体规划
(2021—2035年)

文 本

岳池县人民政府
2024年10月

目 录

前 言	1
第一章 现状分析	2
第二章 特征与问题	3
第三章 思路与原则	5
第四章 目标与策略	8
第一节 定位与目标	8
第二节 规划策略	9
第五章 底线约束	10
第一节 “三线”划定	10
第二节 村庄建设边界	11
第三节 其他保护线	12
第四节 分区规划	14
第六章 镇村体系	15
第一节 镇村体系	15
第二节 村庄分类发展指引	17
第三节 新村聚居点布局	18
第七章 产业发展（乡村振兴）	18
第一节 产业发展定位	18
第二节 产业发展思路	19
第三节 产业结构	21

第八章 配套设施	21
第一节 公共服务设施	21
第二节 交通设施	24
第三节 水利设施	26
第四节 市政基础设施	27
第五节 防灾减灾	29
第九章 整治修复	31
第十章 品质提升	33
第十一章 镇区规划	35
第一节 顾县镇	35
第二节 苟角镇	40
第三节 天平镇	43
第十二章 实施保障	47
第一节 规划传导	47
第二节 重点建设目标	49
第三节 实施保障	49

前 言

为贯彻党中央、国务院关于建立国土空间规划体系并监督实施的重大部署，深化落实《岳池县国土空间总体规划(2021—2035年)》，促进岳池县乡村地区全面振兴和高质量发展，按照四川省、广安市和岳池县工作部署，依据相关法律法规、规范标准、政策文件，岳池县人民政府组织编制《岳池县银城现代农业发展片区乡镇级国土空间总体规划（2021—2035年）》（以下简称《规划》）。

《规划》是《岳池县国土空间总体规划（2021—2035年）》的下位规划，是银城现代农业发展片区国土空间保护、开发、利用、修复等工作的具体安排，是实施国土空间用途管制、核发建设规划许可、编制详细规划和相关专项规划的法定依据。

规划期限为2021—2035年，基期年为2020年，近期目标年为2025年，远期目标年为2035年。《规划》成果包括文本、图件、表格和数据库。

本规划经广安市人民政府批准后，由顾县镇、苟角镇、天平镇和鱼峰乡人民政府组织实施，岳池县自然资源行政主管部门依法按照本规划进行规划管理。任何单位和个人不得擅自修改本规划，确需修改本规划的，应当依照法定程序进行修改，并及时更新国土空间基础信息平台数据信息。

第一章 现状分析

一、规划范围

规划范围为顾县镇、苟角镇、天平镇和鱼峰乡 4 个乡镇行政辖区内的全部国土空间，含 8 个社区、78 个行政村，规划总面积 298.85 平方公里。

二、区位条件

片区位于岳池县东北部。东邻广安区，西靠南充高坪区，西南接岳池县黄龙乡，南接岳池县花园镇，北枕南充市高坪区、蓬安县。距离岳池县城约 18 公里。沪蓉高速、国道 G244、省道 S203、县道 X159 穿过片区，片区交通区位条件较好。

三、自然条件

片区属于丘陵地区，整体地势为北高南低，由低山过渡到丘陵地貌。海拔最高 821.6 米，最低 375 米。属于亚热带湿润季风气候，四季分明。片区内土壤多呈中性或微酸性，是典型的紫色土区，以灰棕紫泥田土为主，土质肥沃，适宜农业生产。片区有全民水库、青鱼塘水库、骑龙水库、回龙水库、游家沟水库、响水滩水库、回龙寺水库（在建）、石马山水库、新中水库、丰谷寺水库，共 10 个，水资源丰富。顾县河、西溪河、接龙桥河、周家寨河为片区内主要河流。

四、社会经济

片区辖 4 个乡镇、8 个社区、78 个行政村。2020 年片区总人口 16.56 万人(其中城镇人口 1.21 万人,农村人口 15.35 万人),常住人口 9.29 万人。

五、产业发展

片区主要以优质粮油、中药材种植为主。羊山湖养心谷以药旅融合发展模式带动中药材种植达万余亩。苟角现代农业主题公园被评为省级现代化农业园区。金城山森林公园,生态优良资源丰富。苟角书法文化、竹编文化成为片区特色文化代表。片区大小企业共计 33 家,农民专业合作社 124 个,家庭农场 104 个。

第二章 特征与问题

一、主要特征

农业现代化产业发展初具规模,基础较好,发展势头强劲。片区内顾县镇现代化中药材种植园区、苟角镇粮油现代化农业园区已完成规模化生产,生产技术和配套设施较完善。种植园区产业路路面质量较高,等级达三级标准;片区田块集中连片程度高,农田水利灌溉设施及其他配套相对完善,区域示范带动作用较明显。

历史建筑、文物古迹、古树名木分布较广,数量较多,乡村文旅资源丰富。片区内包含 10 处文保单位,4 处历史建筑,55 处未核定等级文物,6 个旅游景点,1 个市级非物质文化遗产,22 株挂牌保护的黄葛树。苟角镇是“四川民间文化艺术之乡”,现有乡村书法研学基地 1 处,是全广安市唯一面对基层群众进行

书法培训的重要基地，也是全省面对群众进行书法公益性传承的示范基地之一。

空间条件良好，宜农宜居空间及生态保护重要区占比较高。根据资源环境承载力和国土空间开发适宜性评价，片区内生态保护重要区占国土面积 26.92%，以林地为主；生态保护及重要区占片区国土面积的 3.06%，以水域为主；农业生产适宜区占片区国土面积的 80.80%，城镇建设适宜区占片区国土面积的 57.54%，与农业生产适宜区存在较大重叠。

二、主要问题

乡村人口流出趋势明显，老龄化程度高，占片区人口 23%，已进入超老龄化阶段，城镇化水平低，城镇化率仅 7.29%。片区现有 50542 户，总人口 16.56 万人，常住人口 9.29 万人，城镇人口 1.21 万人，城镇化率仅 7.29%，远低于岳池县 39.79% 的水平。老龄化人口比例逐年上升，老龄化人口占比 23%。外出务工人口逐年增加，导致人口大量流出。村庄空心化现象明显。

农业产业现代化处于起步阶段，产业链条延伸不足，融合度不高。新型职业农民人才缺失明显，合作社，家庭农场的示范带动作用有限。片区主要以优质粮油、中药材种植为主，产业价值链条短，延伸不足，产业融合度欠佳，产业发展优势未得到完全释放。现有农民专业合作社数量虽较多，但职业技术人才欠缺，示范带动作用较低。种养殖合作社规模不大，技术水平不高。内尚未形成较好的示范带动作用。

公共设施闲置与缺失并存，闲置资产未得到有效利用。片区内闲置公共服务设施共 17 处，分别为原长田乡乡政府 1 处，村委会活动室闲置 10 处、学校闲置 4 处、敬老院闲置 1 处、卫生院闲置 1 处。6 所公办学校不满足建设标准。部分学校饱和度较低，村级养老配套设施不足，乡镇卫生院容量有待提升；电商服务水平不足，集贸市场配套及环境卫生有待改善。

历史文化资源保护、利用、传承度不佳，亟需加强保护与合理利用。片区内文物保护单位包含 2 个省级，1 个市级，7 个县级。保护、利用均欠佳。县级文物保护单位天平文昌宫已损毁，省级文物保护单位川主庙周围建筑风貌与文保单位严重不协调，利用程度较低。其余文物保护单位尚未划定保护控制范围，制定保护、利用及管控措施。

片区耕地质量等别相对较低。片区内耕地质量等别主要集中在 8 等、9 等、10 等，平均质量等别为 8.83 等。其中 7 等耕地 145.96 公顷、占比 1.09%；8 等耕地 5039.01 公顷、占比 37.49%；9 等耕地 5254.32 公顷、占比 39.09%；10 等耕地 3001.34 公顷、占比 22.33%；11 等耕地 1.52 公顷、占比 0.01%。

第三章 思路与原则

一、指导思想

坚持以习近平新时代中国特色社会主义思想和对四川省相关重要指示精神为指导。全面落实以人民为中心的发展思想，立足新发展阶段，完整、准确、全面贯彻新发展理念，服务和融入

新发展格局，统筹发展和安全、开发与保护，以片区乡村国土空间规划为总牵引和主抓手，做深做实两项改革“后半篇”文章，推动乡村全面振兴和新型城镇化建设。深入贯彻党的十九大、二十大和习近平总书记来川视察重要讲话精神，全面贯彻五大发展理念，统筹对接“一带一路”“长江经济带”“成渝两地双城经济圈”等国家空间战略，积极响应《重庆都市圈发展规划》相关内容要求，围绕满足人民日益增长的美好生活需要，坚持以人民为中心的发展思想，着力提升发展质量、自然生态指数、人居环境质量和城乡风貌品质，充分发挥片区作为岳池县新兴业态增长点极、广安市对外开放重要窗口的重要地位，推动片区开放、创新、可持续发展。落实广安市第六次党代会、中共广安市委六届七次全会重大决策部署，坚定实施“优镇兴乡”“品质主导”“产业支撑”战略，加快构建具有广安优势特色的“331”现代工业产业体系，加快建成川渝合作示范区、打造重庆都市圈北部副中心，全面建设社会主义现代化广安。本片区将在发展定位、生态保护、产业发展、交通建设等方面，支持广安市全域全程全力融入重庆都市圈、加快建成川渝合作示范区的目标。遵循县乡村公共基础设施一体化建设、乡村振兴、共同富裕、顺向优化、错位布局、全域统筹等相关政策，按照遵照岳池县委、县政府的要求，坚持新发展理念，紧扣片区特征和主要矛盾，基于资源环境承载能力和国土空间开发适宜性评价，坚持底线约束，进一步提高耕地质量，合理配置农村土地资源要素，强化耕地保护

和土地集约节约利用。合理布局片区生态空间、农业空间和城镇空间，科学配置各类资源要素，配套完善公服、道路及市政基础设施，健全规划实施与传导体系，提升片区国土空间治理现代化水平。

二、规划原则

因地制宜、彰显特色。充分考虑片区自然资源禀赋、经济地理格局和历史人文背景等条件，综合片区人口、土地、产业等各类关键因素，准确把握片区发展方向和功能定位，确定片区国土空间规划的思路、对策、布局与管控要求，推动各村级片区优势互补、彰显特色，实现差异化发展。

底线思维、绿色发展。根据下达的目标任务，合理划定永久基本农田保护线、生态保护红线和城镇开发边界。明确规划措施，切实维护粮食安全和生态安全、全面提高土地资源的利用效率，促进人与自然和谐共生。提出地质灾害、洪涝灾害、森林防火等风险隐患管控的具体举措，确保人民群众生命财产安全。

以人为本、民主决策。坚持以人民为中心的发展思想，在顺应群众诉求期盼、把握发展阶段及其特征的基础上，按照尊重规律、依法依规、严格程序的要求，进一步完善公众参与机制，将共谋、共建、共享、共治贯穿到规划编制的全过程，切实增强规划工作的战略性、权威性、科学性和可操作性。

三、规划衔接

充分衔接《成渝地区双城经济圈国土空间规划（2021—2035年）》《重庆都市圈发展规划》等相关规划涉及岳池县的重要内容，充分落实《岳池县国土空间总体规划（2021—2035年）》关于“三区三线”等约束性指标、重大项目布局、国土空间生态保护和开发格局等约束性指标和发展引导。充分衔接《岳池县乡村振兴产业发展规划（2018—2022）》《广安市岳池县国民经济和社会发展第十四个五年规划和二〇三五年远景目标纲要》以及教育、交通、电力等十四五专项规划和乡镇级片区专项规划的相关内容。

第四章 目标与策略

第一节 定位与目标

一、功能定位

落实上位要求，衔接各专项规划，立足片区农业资源禀赋，结合“绿水青山就是金山银山”的理念及“千年银岳池”的宣传口号，依托片区内悠久的历史文化和金城山生态山水资源禀赋，紧抓现代农业产业功能区发展机遇，强化农文旅产业融合发展，将银城现代农业发展片区定位为：金山银城·稻韵书香，国家现代农业产业发展示范基地。

二、规划目标

到2025年，片区国土空间保护开发格局不断优化，三线管控初见成效；乡村振兴取得重要进展，完善、延伸特色农产品产

业链；中心镇村集聚效应明显，公共服务能力增强，片区人居环境治理初具成效。

到 2035 年，片区农业农村现代化建设基本实现，国土空间利用更加集约高效，城乡人居环境全面提升，农文旅深度融合，乡村振兴取得决定性进展，结合片区资源禀赋情况将片区打造为：国家现代农业产业园，翠湖养心谷省级旅游度假区。

严格落实《岳池县国土空间总体规划（2021—2035 年）》确定的约束性指标，结合片区实际，构建规划指标体系。

第二节 规划策略

一、坚持底线约束，优化空间格局

全面落实《岳池县国土空间总体规划（2021—2035 年）》“三区三线”划定成果，坚决防止耕地“非粮化”，切实稳定粮食生产，牢牢守住国家粮食安全的生命线。落实最严格的耕地保护制度到图斑地块，坚决制止各类耕地“非农化”行为，坚决守住片区耕地保护目标。加强农业空间、生态空间和建设空间协同，合理保障发展建设空间。统筹片区城乡一体化发展，构建山水林田园融合发展的片区镇村国土空间总体格局。

二、大力发展现代农业，延伸产业链，提升产业附加值

积极发展以优质粮油种植、稻鱼循环种养、中药材种植为主的现代农业及中医药康养度假、生态休闲观光、农耕科普研学、民俗文​​化传承于一体的新型产业业态。延伸产业链，布局“农产品加工、冷链仓储、农产品大数据研发中心”服务产业。深度挖

掘片区地方文化，整合片区旅游资源，创新旅游新业态、新产品，打造科普研学基地、智能育苗大棚、数字化农耕文化体验农家乐等乡村创意旅游产品，加强乡村农耕文化体验，促进农文旅深度融合发展。提升产业附加值。

三、统筹优化片区城乡一体化基础及公共配套，提升片区综合服务及辐射带动能力

统筹片区城乡一体化供水电气、污水、道路、垃圾、防灾等基础设施建设，实施城乡公交一体化布局，推动公交线路向城镇及乡村延伸，有序实施班线客运公交化改造。加强与片区专项规划衔接，强化中心镇村集聚效应和辐射带动能力，优化片区教育、医疗设施布局，引导上学、就医人口到中心镇，在镇区补齐基本公共服务设施，以中心村为核心，扩展乡村公共医疗、教育、文化、体育、旅游服务等配套服务能力。

四、塑造“穿斗小青瓦、白墙坡屋顶”的川东北民居特色风貌

加强片区乡村整体建设风貌引导管控。引导聚居点建设延续地方特色建筑风貌，传承地方民俗文化，建筑符合川东北民居风格，建筑色彩主要以黑、白、灰，为主色调，塑造“穿斗小青瓦、白墙坡屋顶”的川东北民居特色风貌，着力打造一批美丽宜居乡村振兴示范新村。

第五章 底线约束

第一节 “三线”划定

坚持最严格的耕地保护、生态环境和节约用地制度，严格落实《岳池县国土空间总体规划（2021—2035年）》“三区三线”划定成果确定的永久基本农田、城镇开发边界和生态保护红线保护目标并落实到图斑。

一、永久基本农田保护线

以自然资源部于2024年3月正式启用永久基本农田核实处置成果为准，在确保永久基本农田质量有提高、整体布局合理稳定的前提下，优先落实永久基本农田保护面积和耕地保有量，落实片区耕地保有量12963.49公顷、永久基本农田12266.62公顷。严格按照《基本农田保护条例》《中华人民共和国土地管理法》等相关法律法规管控。

二、生态保护红线

将片区内生态系统服务功能极重要和生态环境极敏感的区域划定为生态保护红线。落实生态保护红线485.59公顷（一级水源保护地—全民水库）。严格按照《生态保护红线管理办法》管控。

三、城镇开发边界线

以城镇建设现状为基础，片区内落实上位规划城镇开发边界171.73公顷。严格依据城镇开发边界管控要求进行管控。

第二节 村庄建设边界

以片区村庄建设发展现状为基础，将相对集中的农村居民点建设用地区和因村庄建设发展需要实行规划控制的区域划入村庄

建设边界。片区共划定村庄建设边界 3146.97 公顷。片区预留 162.12 公顷规划“留白”机动指标，以应对规划发展的不确定性。除满足环保、安全和相应规范条件的少量乡村公共服务和基础设施、零星乡村产业发展用地和散居农房可在村庄建设边界外进行建设外，其余村庄建设活动必须在划定的村庄建设边界内开展。

第三节 其他保护线

一、湿地和水资源保护

落实片区内全民水库、青鱼塘水库、回龙水库、回龙寺水库（在建）饮用水源保护区；游家沟水库、石马山水库、骑龙水库、潘家沟水库、回龙寺水库（在建）灌溉水源保护区；顾县河、西溪河，长滩寺河、周家寨河等河流保护区；四川广安白云湖国家湿地自然公园保护区。严格按照《中华人民共和国湿地保护法》《四川省饮用水水源保护管理条例》《四川省水利工程管理条例》管控。

二、林地保护范围

落实《岳池县国土空间总体规划（2021—2035 年）》，片区内林地保有量以上级下达指标为准。严格按照《国家级公益林管理办法》《四川省林地保护管理办法》管控。

三、地质灾害防护范围

划定片区内滑坡、崩塌 7 个地质灾害点防护范围 17.42 公顷，涉及顾县镇中和庙村，苟角镇范家坝村，鱼峰乡大石门村、金城村、川主村共 5 个村。严格按照《地质灾害防治条例》管控。

四、洪涝风险控制线

依据《岳池县国土空间总体规划（2021—2035 年）》，加强洪涝风险管控，落实片区内全民水库、长滩寺河洪涝风险控制线 839.90 公顷。严格按照《中华人民共和国防洪法》管控。

五、历史文化资源保护

落实片区内 2 处省级、1 处市级和 7 处县级文保单位、4 处历史建筑及 22 株黄葛树保护范围共 6.96 公顷，建设控制地带面积 19.87 公顷。严格按照《城市紫线管理办法》《中华人民共和国文物保护法》《城市古树名木保护管理办法》《历史文化名城名镇名村保护条例》等法规要求管理保护。

六、设施安全防护线

能源设施。高压长输管线安全防护区。保护要求应符合《中华人民共和国石油天然气管道保护法》及《输气管道工程设计规范》（GB50251）等国家技术规范中的强制性规定。

高压电力廊道安全防护区。按照《四川省电力设施保护和供电秩序维护条例》要求，加强 35kV 及以上架空高压输电线路防护，严格控制±800kV、500kV、220kV、110kV、35kV 架空输电线路边导线与各类建（构）筑物间距。

交通设施。公路建筑控制区。按照《公路安全保护条例》要求，划定公路建筑控制区的范围，并严格落实管理措施。

设施廊道建设管控要求。控制带内严格保护耕地和永久基本农田；控制带内原则不新增城镇建设用地，在符合相关规定的前提下，允许现状建设项目、农村居民点进行必要的改建。原则上禁止新增除对区域具有系统性影响的线性交通、能源、水利工程、重要市政管线配套工程、小型特殊设施和公益性设施外的其他建设项目，符合相关要求的现状市政、能源、交通基础设施可以原址提升改造。

邻避设施卫生防护。污水处理厂、垃圾转运站、固体废弃物回收中心等邻避设施卫生防护距离应满足建设项目环评要求，规划污水设施可参照《城市排水工程规划规范》（GB50318）预控，规划垃圾转运站、固废设施回收中心可参考《城市环境卫生设施规划标准》（GB/T50337）预控。卫生防护距离内不得布局住宅、学校、医院等敏感性用途的建设用地。

第四节 分区规划

落实《岳池县国土空间总体规划（2021—2035年）》规划的一级分区，根据资源承载力和国土空间适宜性评价结果，结合“三区三线”划定成果，规划将一级规划分区细化至二级分区，本片区共落实五个一级分区，分别为生态保护区、生态控制区、农田保护区、城镇发展区、乡村发展区。城镇发展区细分为居住生活区一个二级分区，乡村发展区细分为村庄建设区和一般农业

区两个二级分区。

一、生态保护区

片区生态控制区面积 486.34 公顷，主要为片区生态保护红线。

二、生态控制区

片区生态控制区面积 8104.36 公顷，为生态保护红线外，需要予以保留原貌、强化生态保育的湿地、水域等生态空间。

三、农田保护区

片区农田保护区面积 13770.7 公顷，为农田相对集中需严格保护的区域。

四、城镇发展区

划定城镇发展区面积 171.98 公顷，主要为城镇开发边界围合的范围，是城镇集中开发建设并可满足城镇生产、生活需要的区域。其中划定居住生活区 171.98 公顷。

五、乡村发展区

划定乡村发展区面积 7351.71 公顷，包含一般农业区和村庄建设区两个二级规划分区。其中，划定村庄建设区 3385.62 公顷，此区域主要是城镇开发边界外，规划重点发展的村庄用地区域。划定一般农业区 3966.09 公顷，此区域主要以农业生产发展为主要利用功能导向划定的区域。

第六章 镇村体系

第一节 镇村体系

遵循《岳池县国土空间总体规划（2021—2035年）》，依据各镇村发展基础，以优化资源配置、提升发展质量、增强服务能力和提高治理效能为目标，构建“1个中心镇、1个副中心镇、2个一般乡镇、13个中心村/社区、73个基层村/社区”的镇村体系。

1个中心镇：顾县镇。重点发展现代中药材、粮油果蔬种植产业和以中医药健康旅游为主题的乡村特色旅游产业，打造区域性商贸及文旅特色小镇。

1个副中心镇：苟角镇。依托地道川菜基地，重点发展以现代粮油果蔬为主的现代农业产业；传承、弘扬苟角书法，积极发展研学体验旅游，打造农文旅融合发展的现代农业强镇。

2个一般乡镇：天平镇、鱼峰乡。其中天平镇主要打造发展粮油果蔬和水产养殖的特色镇，鱼峰乡打造发展生态休闲度假旅游和粮油果蔬种植的传统农业种植乡。

13个中心村/社区：东板村、顾东社区、双鄢村、羊山湖村、长田村、观桥村、曾拱桥村、小麦山村、红星村、五圣庙村、长河扁村、大石门村、鱼峰山村。

73个基层村：金城山社区、两会桥村、桃花沟村、新三好村、顾兴社区、大园寨村、丰谷寺村、干坝子村、广佛寺村、罗家坪村、南桥坝村、骑龙庙村、双龙社区、白羊庙村、保全寺村、龙马桥村、中和庙村、高桥村、红庙寺村、鹿子坝村、团坝村、羊山观村、将军村、青云堂村、赵佰庙村、大坝村、刘家庙村、

大梨树村、饭滩桥村、红朝门村、雷打石村、石板坡村、石龙桥村、水浮山村、薛家坪村、龙桥社区、金龙社区、白鹤观村、白云观村、老面房村、关公庙村、桂林桥村、猫儿石村、石城村、范家坝村、官斗山村、南溪桥村、三清村、朱家坝村、滨河社区、八块田村、回龙村、金龙庙村、龙王滩村、胜利村、土地坳村、新中村、安东村、蒋家庙村、蒋山镇村、金龟桥村、李家坝村、三元寨村、水口村、先锋观村、垭口村、英角村、龙凤社区、川主村、金城村、骑龙村、老门垭村、周家堂村。

第二节 村庄分类发展指引

由上位国土空间总体规划传导，片区划分为城郊融合、集聚提升、撤并拆迁、特色保护四类村庄。其中城郊融合类 0 个、集聚提升类 61 个、特色保护类 21 个及撤并拆迁类 4 个。

城郊融合类：片区无此类型村庄。

集聚提升类：产业基础较好，村庄规模较大、设施相对完善、生态环境较好、位于交通干线或旅游线路沿线等交通相对便利、具有比较优势的村庄。新三好村、顾兴社区、大园寨村、丰谷寺村、干坝子村、广佛寺村、罗家坪村、南桥坝村、骑龙庙村、双龙社区、白羊庙村、保全寺村、中和庙村、红庙寺村、鹿子坝村、羊山观村、将军村、赵佰庙村、大坝村、刘家庙村、大梨树村、饭滩桥村、红朝门村、雷打石村、石板坡村、石龙桥村、薛家坪村、龙桥社区、金龙社区、白鹤观村、白云观村、老面房村、关公庙村、桂林桥村、猫儿石村、石城村、官斗山村、朱家坝村、

滨河社区、回龙村、胜利村、土地坳村、安东村、蒋家庙村、蒋山镇村、金龟桥村、李家坝村、三元寨村、先锋观村、英角村、龙凤社区、顾东社区、双鄢村、羊山湖村、长田村、观桥村、曾拱桥村、小麦山村、红星村、五圣庙村、长河扁村。

特色保护类：具有历史文化、生态景观、旅游景点等特色资源的村庄。包括两会桥村、高桥村、龙马桥村、团坝村、川主村、金城村、骑龙村、老门垭村、周家堂村、水口村、垭口村、新中村、八块田村、鱼峰山村、金龙庙村、桃花沟村、青云堂村、东板村、大石门村、老门垭村、龙王滩村。

撤并拆迁类：撤并拆迁类村庄主要分布于城市饮用水源、水土保持、四川广安白云湖湿地公园生态红线范围内，拟搬迁撤并的村庄包括三清村、水浮山村、南溪桥村、范家坝村。

第三节 新村聚居点布局

参照 2021 年岳池县第七次全国人口普查公报[1]（第一号）中岳池乡镇平均为 3 人/户。根据《关于规范农村宅基地范围及面积标准的通告》（川府规〔2023〕4 号要求，居民点人均建设用地标准为 70 平方米。片区共规划新村聚居点 155 个，共 142.25 公顷。

第七章 产业发展（乡村振兴）

第一节 产业发展定位

落实乡村振兴产业发展要求，遵循上位规划及相关专项规划，贯穿“补短板、延链条、促融合、强产业”三区一体化，一

区一特色的规划思路；通过强化产业及人才支撑，壮大优势产业，做大做强现代农业产业园区和现代化中药材种植园区。

第二节 产业发展思路

一、一产

建设高标准农田，完善产业发展配套设施。规划至 2025 年片区高标准农田新建规模达预期目标。提升完善片区产业路。规划川菜基地粮油加工园、农产品保鲜库、中药材仓储中心等产业配套设施，提升园区现有烘干房（中心）。

落实亭子口灌溉工程、回龙寺水库等重大水利灌溉项目。整治修复片区内山坪塘 5，改建片区内骨干工程。全面提升完善片区内农田水利灌溉设施。

持续推动园区现代化建设，延长产业发展链条。规划建设粮油现代农业园区农科研发及大数据中心、智能育苗大棚、稻鱼共生、生猪、花椒、中药材、锦鲤特色种养示范项目，建设数字化现代农业园区。培育农民专业合作社、家庭农场，采取“以大带小”的模式提高农民专业种养殖技术水平。引进紫菊、山栀花等新品种中药材，采取间种或套种模式，延长片区中药材产业价值链；依托岳池县特优农产品互联网交易平台，积极发挥农村电商服务平台功能，拓展农产品销售渠道。

二、二产

片区工业企业逐步引导进入工业园区；优化提升现有砖（瓦）、砂石场等工艺水平。开展废弃闲置砖厂土地整治。

三、三产

农文旅融合发展，传承传统民俗文化，助推乡村振兴。依据片区资源特征及空间分布，打造“三区一环”的旅游产业发展格局。

金城山景区：依托金城山优美的自然风光及象鼻河水文资源，开发金城山山水观光和避暑度假旅游产品，打造山地户外拓展、森林露营地、稻田民宿、农耕体验、滨水休闲区、森林主题酒店、象鼻河森林观光等项目。创新骑游、丛林溜索、林间露营等多种游赏方式，增加科普研学体验项目，打造数字金城山项目，提升生态科普观光的体验感，打造国家AAAA级旅游景区。

羊山养心谷中医药康养度假区：依托片区顾县镇规模化中医药产业基地及全产业链，开发以中医药康养度假为主题的乡村旅游景区，集亲子研学、田园农事体验、中医药康养等于一体，引领乡村旅游新时尚的多元产品体系，打造中医药文化主题民宿、科普研学等多元复合养生度假旅游项目体系，建设省级旅游度假区。

苟角现代农业主题公园农旅融合区：推进“农业+文旅”融合发展，建设产学研示范平台、省级中小学生研学实践教育基地，开展智慧农业种养殖技术展示教学体验活动、亲子农场、湿地科普等项目，打造集农商文旅学为一体的复合型旅游区。

“一环”：“相‘岳’梦园风情旅游环线”。串联苟角镇（白云湖农旅融合旅游区）—曾拱桥村—李家坝村—鱼峰山村—鱼峰

乡—骑龙村—金城村（金城山旅游景区）—郭家庙村—回龙庵村—羊山湖村（翠湖—羊山养心谷旅游度假区）—顾县镇—和平村，结合数字乡村建设，打造片区智慧乡村休闲游赏环线。

第三节 产业结构

结合片区产业及资源分布现状，打造“三区一园一村”的农旅融合现代化产业发展格局。三区：金城山旅游景区、中药材特色产业展示示范区、优质粮油示范区；一园：沉浸式农业公园；一村：羊山养心康养度假村。

第八章 配套设施

第一节 公共服务设施

一、公共服务设施配置标准

参照《四川省乡镇级国土空间总体规划编制指南》《社区生活圈规划技术指南》《四川省村级规划编制指南》，并充分衔接相关专项规划，按照“中心镇—一般镇—中心村—基层村（社区）”四级城乡体系结构，提升完善“行政管理、文化体育、教育医疗、商业服务及其他设施”五类公共设施。

二、公共服务设施布局

便民服务设施。充分衔接《岳池县乡镇级片区便民服务设施专项规划》，按照“一乡镇一中心、一村（社区）一站点”的总体建设要求。规划形成“1+3+14+72”四级便民设施体系。改扩建顾县镇、苟角镇、天平镇、鱼峰乡便民服务中心各1处。改造提升各村（社区）便民服务站。

文化设施。充分衔接《银城现代农业发展片区文化公共设施专项》，优化设置乡村文化阵地，建设农村“十里文化圈”。重点新建顾县文化展览馆、苟角书法艺术馆，完善升级天平、鱼峰乡镇文化站各项设施；各村级片区打造文化活动中心，村（社区）完善提升文化活动室配套设施。顾县镇新建综合文化站、文化展览馆和乡镇健身中心各1处，三者综合设置；规划室外文化活动现场广场共10处，其中保留1处，新增9处。苟角镇新建综合文化站、书法艺术馆和乡镇健身中心各1个，三者综合设置；规划室外文化活动现场广场共3处，保留1处，新建2处。天平镇保留现状综合文化站；扩建现状多功能运动场。鱼峰乡保留现状综合文化站，补齐广电综合设施；扩建现状多功能运动场。

教育设施。充分衔接《银城现代农业发展片区基础教育学校布局和建设专项规划》，扩大优势学校办学规模，撤销生源不足学校和幼儿园，适当调整优化学校布局。保留现状学校12所，其中幼儿园8所，完全小学3所，一贯制学校1所。撤销8所，其中完全小学2所、幼儿园6所。调整8所，其中将双鄢小学、东板小学、长田小学、红星小学、高寺小学、安东小学调整为九年一贯制学校，石城小学调整为完全小学、顾县中学调整为完全中学。新建顾县第二幼儿园。改扩建苟角中学、天平小学。

体育设施。以合理布局、因地制宜、方便群众为原则，加快乡镇全民健身中心建设。规划在顾县镇区、天平镇区和鱼峰集镇各新建一处乡镇全民健身活动中心，保留并完善提升苟角镇区健

身活动广场体育健身设施；各村（社区）结合文化活动广场建设配置群众健身活动设施。

医疗卫生设施。分衔接《岳池县医疗卫生机构布局专项规划》《岳池县乡村医疗卫生机构布局专项规划》，根据人口分布，优化片区卫生机构布局，推进医疗资源归并整合，进一步增强片区服务能力。保留乡镇级医疗机构 6 所，分别为岳池县苟角镇中心卫生院、岳池县顾县镇中心卫生院、双鄢分院、东板分院、岳池仁康医院、岳池红兴医院。保留并完善村卫生室 78 个，实现村卫生室村村覆盖。改扩建 3 所，分别为岳池仁康医院新院区、岳池县鱼峰乡卫生院、岳池县天平镇卫生院。新建 1 所岳池县顾县镇中心卫生院（新院区）。

养老服务设施。充分衔接《岳池县乡镇级片区养老和殡葬设施专项规划》。按照“城乡统筹、区域均衡、立足实际、突破瓶颈”等原则，顺应片区老龄化发展趋势，建立规模适度、布局合理、覆盖城乡、满足多元需求、医养康养相结合的片区级—乡镇级—村（社区）级三级养老服务体系。规划保留机构养老服务设施 7 处；新建区域性养老服务中心，羊山湖康养中心建设项目，新建乡镇级养老服务综合体 4 个；结合村委会新建村级养老服务驿站 86 个。

旅游公共服务设施。充分衔接《广安市岳池县银城现代农业发展片区旅游专项规划》，合理按需配置旅游服务咨询中心、村

级文化旅游公共服务中心、旅游集散点、旅游厕所等相应旅游服务设施，健全片区旅游发展服务配套体系。

商业服务。结合片区镇村居民生活习惯及产业规划布局，重点突出中心镇、中心村服务辐射能力。规划重点提升顾县镇、苟角镇、天平镇农贸市场；增强服务村级片区能力；保留现状农家便利店。结合村委会新增电商物流服务站点。

公益性墓地。充分衔接《岳池县乡镇级片区养老和殡葬设施专项规划》，以乡镇为单元建设区域性公益墓地，健全社会福利服务设施。新建乡镇区域性公益墓地4处，分别位于：顾县镇刘家庙村3组、苟角镇薛家坪村2组、天平镇三元寨村5组、鱼峰乡原周家堂村。

第二节 交通设施

一、对外交通

充分衔接《岳池县国土空间总体规划（2021—2035年）》《岳池县“十四五”综合交通运输发展规划》，科学合理梳理片区干线公路，片区形成“三高、两快、一国、两省”的对外交通格局。严格按照《公路安全保护条例》进行管控。

高速公路。落实G42线垫江经广安至南充段扩容项目、广安经武胜至潼南高速公路、S19青川—岳池高速公路（青岳高速）、大竹（川渝界）至南充高速公路、重庆合川至四川岳池高速公路。新建G42沪蓉高速金城山互通。

快速通道。落实岳池至蓬安快速通道、改扩建岳池到兴平快

速通道建设项目。

国道。落实上位规划改扩建 G244 岳池县东板至九龙段建设项目。

省道。落实上位规划改扩建 S203 凉水井至万寿段建设项目、改扩建 S316 岳池县天平（广安区界）至坪滩（武胜界）段建设项目。

二、农村公路

县道。片区共规划 11 条县道，路基宽度不低于 7.5 米，公路技术标准达三级。

专项公路。改扩建农家文化旅游园区—翠湖景区—羊山湖景区旅游环线道路、岳池县乡镇现代农业产业公路、岳池县顾县长田留守办事组至金城山旅游公路、顾县至天平美丽乡村路、顾县至鱼峰美丽乡村路；新建顾县镇西侧绕城公路、苟角镇绕场镇路；落实岳池县顾县长田留守办事组至金城山旅游公路与顾县至天平美丽乡村路。

乡道。片区规划乡道共 11 条，路基宽度不低于 5.5 米，特殊和交通量较小的路段可适当降低路基宽度和技术指标，路基宽度不小于 4.5 米，路面宜采用水泥或沥青路面，达四级公路技术标准。

村道。村道建设重点实施村道维护，硬化项目。打通片区村内断头路，采用水泥路面。将农业园区内村道升级为产业路，路基宽度 4.5 米及以上，路面宽度不应低于 3.5 米，保证 2 车道通

行采用四级公路技术标准，特殊和交通量较小的路段可适当降低技术指标。

渡口。到 2035 年，片区内取消摆渡出行的交通方式。八块田村渡口附近、南溪桥村西侧、朱家坝村渡口南侧各规划 1 座桥梁，满足当地村民日常出行的需求。

三、客货运服务设施

规划建设顾县镇、苟角镇 2 个交通运输服务站，规划建设天平镇、鱼峰乡乡镇客运站，片区各中心村、基层村规划建设客运招呼站。以顾县运输服务站为片区公交枢纽，开通顾县镇至县城，顾县镇至苟角镇、天平镇、鱼峰乡及周边乡镇公交线路，推动公交线路向乡村延伸，有序实施班线客运公交化改造。

四、加油站及公路养护站

保留顾县镇南侧 G244 旁加油站和苟角镇西侧加油站，东板村公路养护站。新建天平镇加油站，红星养护站。扩建苟角镇公路养护站。

第三节 水利设施

一、用水保障工程

水利工程。新建亭子口灌区配套渠系，扩建回龙水库，续建回龙寺水库蓄水工程及相应渠系建设。实施西溪河、长滩寺河连通工程及回龙水库至回龙寺水库连通工程，新建引水渠，增加水资源调配能力。完成雷打石水库、高岩头水库、新中水库除险加固，消除水库病害，同步实施骑龙水库、游家沟水库、丰谷寺水

库、石马山水库、潘家沟水库、雷打石水库、高岩头水库、新中水库 8 座水库维修养护工程，增设引提灌渠道，保障生产用水需求。开展片区内山坪塘的整治，保障农业蓄水；推进农业节水改造，发展末级渠系衬砌、管道输水、喷灌、滴灌等田间节水灌溉工程，提高农田灌溉水系数。

城乡供水工程。岳池县各供水工程互联互通，构建全域城乡供水一体格局。新建回龙二水厂，扩能提质青鱼塘水厂。片区由青鱼塘水厂、回龙水厂、回龙二水厂联合供水，其他供水厂站作为配水枢纽。

第四节 市政基础设施

一、环保环卫工程

乡镇污水处理。采用雨污分流的排水体制。规划保留现状 6 处污水处理站（苟角镇、鱼峰乡、长田村、双鄢村、羊山湖村、东板村），扩容顾县镇、天平镇污水处理站，出水水质应达到《城镇污水处理厂污染物排放标准》（GB18918-2002）中一级 A 标准。

农村污水处理。持续开展片区农村生活污水收集处理工程的建设，在城镇附近有条件的农村污水可纳入城镇污水集中处理系统进行处理，处理标准按《四川省农村生活污水处理设施水污染物排放标准》要求执行；其余农村聚居点采用联合或单独设置小型污水处理设施进行处理，偏远散户采用化粪池+土地净化田等方式处理，处置达标后污水可用于灌溉农田施肥。

乡镇垃圾处置。推进生活垃圾分类收集，建立“村/社区收集、乡镇转运、县处理”的生活垃圾分类收运处置体系。保留天平镇垃圾转运站，扩容顾县镇、苟角镇、鱼峰乡垃圾转运站。垃圾统一转运至广安市城市生活垃圾焚烧发电厂处理。加强片区易腐、餐厨垃圾的处理，医疗废物、危险废物由具有资质的单位处置。

二、能源及通信工程

电力工程。落实哈密-重庆±800kV特高压直流输电工程。保留苟角35kV变电站；升压顾县35kV变电站至110kV；新建长田35kV变电站。完善片区110kV、35kV电网，构建以顾县110kV变电站为核心的35kV供电网络。增强乡村供电保障能力，农村电网以改造升级为手段，形成10kV手拉手环网供电。

燃气工程。推进农村燃气入户建设，片区气源主要来自兴隆配气站、花园镇气井、广安126集输站。保留现状燃气配气设施，向各镇村延伸供气管道。加强各村组配气末端网络建设，提升片区供气能力。难以实施管线供气的居民点，采取清洁液化天然气进行配给。

通信工程。结合片区农村居民点布局，沿主要道路规划敷设通信线网，实现网络入户。保留各镇区现状电信局所，原则按每200-350米建设一个5G基站，农村以各建制村为单位增设5G基站。至2035年，片区光纤入户率达100%，所有行政村通信网络信号全覆盖。

保留镇乡现状邮政局所，确保村村通邮。推动“互联网+社区”向农村延伸，顾县镇结合现状邮政支局成立电子商务公共服务中心，苟角镇、天平镇、鱼峰乡分别结合邮政所打造电子商务服务站，各行政村邮政代办点与电子商务服务点合建。

第五节 防灾减灾

一、自然灾害防御

地灾防治。片区内新增 9 个地质灾害点，均在城镇开发边界外，主要为崩塌和滑坡。严格按照《地质灾害防护条例》要求落实防治措施。城镇开发边界外区域的单独选址项目要开展地质灾害危险性评估并配套实施相关防护工程。农村居民点等用地开展地质灾害风险调查评价，避让地质灾害高危险区。

洪水防御。片区内各镇区按 20 年一遇，村按 10 年一遇防洪标准进行设防。全面推进顾县河、长滩寺河等堤防工程建设；通过新建堤防、清淤疏浚等工程措施开展片区内河道治理；通过综合治理、清淤疏浚、新建排洪沟等加固病险水库，进一步完善防洪减灾体系。

地震防御。片区按照 VI 度抗震设防烈度标准设防，严格执行《建筑与市政工程抗震通用规范》（GB55002—2021）《建设工程抗震管理条例》实施建设管理。特殊设防类与重点设防类建筑与市政工程应提高一级标准进行设防。

二、应急管理体系建设

充分对接《岳池县银城现代农业发展片区应急体系专项规划（2021—2035年）》，建立消防体系、社会应急救援、应急物资储备库以及应急避难场所等应急体系。

消防体系建设。片区各镇加强“一主两辅”基层应急队伍建设，在中心镇顾县镇布局中心消防救援站，苟角镇、天平镇、鱼峰乡分别规划1座消防站，各镇建立镇级应急队；建立村（社区）应急分队86支。建设微型消防站117个。

应急救援建设。片区应急救援以顾县镇中心消防救援站为主，顾县镇、苟角镇、天平镇、鱼峰乡应急队和各村（社区）应急分队为辅，健全应急组织领导，完善应急指挥机制。基本建成与片区乡镇新时期应急管理形势和公共安全要求相匹配的应急管理机构新模式，构建县应急局—片区应急指挥分中心—乡镇应急指挥副中心—行政村（社区）应急服务站（点）的四级应急管理框架。

应急物资仓库建设。改建4个镇级应急物资仓库，完善86个村（社区）级应急物资储备点，配足必需的应急物资。

应急避难场所布局。利用镇区公园、绿地、学校操场、广场等开敞空间新建、改扩建III级标准场地型应急避难场所5个，人均有效面积达到2 m²以上。以高速公路和干线公路网为基础，建设安全、可靠、高效、主次结合的应急疏散救援通道系统。

三、防疫规划

规划以详细单元为单位合理布局乡镇中心医院—村卫生室的两级疾病预防控制和应急医疗救助等公共卫生应急体系，保障医院和卫生室千人床位达标。片区形成4个乡镇级应急防疫防控救治点，73个村卫生室作为村级防疫防控应急医疗救治点，乡镇防疫防控救治点负责协调各乡镇防疫防控工作，及时上报。明确“重大疫情，村反应，乡镇上报，县紧急处理”的防控应急机制。

第九章 整治修复

一、农用地整治

建设高标准农田。规划在顾县镇大坝村、干坝子村、青云堂村、赵佰庙村；苟角镇白鹤观村、白云观村、石城村；天平镇三元寨村、蒋山镇村、安东村；鱼峰乡川主村、老门垭村等村新建高标准农田，并提质改造原已建设高标准农田区域。

二、建设用地整治

农村宅基地整治。规划在顾县镇、苟角镇、天平镇、鱼峰乡安排城乡建设用地增减挂钩项目，整治农村宅基地及工矿废弃地，可腾挪结余指标优先满足片区发展。

盘活闲置公服用地。落实岳池县两项改革“后半篇”文章“1+25”工作方案，以闲置低效公服设施用地为重点盘活对象，开展以提升城乡品质为主的存量提质改造，盘活顾县镇、苟角镇、天平镇、鱼峰乡闲置村委会、小学等低效建设用地。

三、宜耕后备资源复耕

宜耕后备资源开发。结合耕地后备资源评价成果，对区域内其他草地和裸土地进行开发，通过土地平整、灌溉预排水、田间道路、农田防护与生态环境保护保持等工程，优化农田布局，减少田坎，增加有效耕地面积。

四、生态修复

水环境综合整治。拟采取整治污染源头，加强饮用水源地基础设施建设，饮用水源地水质检测等保护措施，对规划片区范围内的饮用水水源地实施保护。禁止对白云湖国家湿地自然公园及其他湿地过度开发，构建生态廊道，为物种的交流和贮存提供渠道，提高物种和基因的交流速度和频率，增强种群的抗干扰能力和稳定性，保护生物多样性。对片区内的顾县河、西溪河、周家寨河、长滩寺河，采取清淤疏浚、水质净化、生态修复等治理措施，提升水质等别，达到Ⅲ类水质，饮用水水源水质达到饮用水Ⅲ类及以上水质标准。增强河道的防洪、泄洪能力，保障群众生命安全、财产安全，美化河道环境，增加生物多样性，构建堤固、河畅、水清、滩绿、景美的生态河道。

森林生态保护修复。片区内森林生态重点保护区主要为公益林区。森林火灾高风险区主要分布于金城山一带，森林较成熟、郁闭度高，以针叶林为主的区域，维护其生态系统结构稳定，保护其生态属性不改变，禁止破坏生态的建设活动，加强损坏林、残次林、迹地恢复等工程。加强森林防火通道建设，防患于未“燃”。

水土流失综合治理。根据《岳池县水土保持规划(2015—2030年)》，片区属于北部低山水源涵养保土生态维护区。

片区水土流失防护区域。严格保护现有林地，积极保护上游具有水源涵养功能的自然植被；加大封育保护力度，探索生态脆弱区人工修复、生态移民的有效方法；加强对饮用水源及中、小型水库集水区水源涵养林建设，保护和改善水库、河流水质，维护水环境质量和饮水安全，实现清水长流、土不下山；加强对水源涵养区农业开发的预防监督，积极推进水土保持技术在农业生产中的应用。

片区水土流失治理区域。划定封禁区域周边界线，在封禁区的明显地段插立封禁标志碑、牌；采取保土耕作措施，在 10° 以下的坡耕地上，因地制宜采取等高带状耕作、套种、轮作、增加复种指数、少耕免耕、增加作物覆盖时间等措施；开展人工林草措施，通过布设水土保持林、经济果木林等措施做到乔、灌、草相结合，人工营造与原有疏幼林补植相结合，治理与开发相结合；修建小型水利水保工程，通过兴建截水沟、排水沟、引水渠、灌溉渠等坡面沟渠工程，塘堰、蓄水池、沉沙凼等蓄水工程以及田间作业便道。

第十章 品质提升

建筑风貌指引。强化“川东北民居”地方特色建筑风貌。建筑以黑、白、灰，为主色调。院墙宜采用镂空灰砖、瓦、木栅栏等材质，并可结合攀缘瓜果进行绿化覆盖。着力打造“美丽庭

院”。

农村居民点布局。顺应农业农村现代化发展趋势，充分尊重农民意愿，按照有利生产、方便生活为原则，结合自然地形规划布局乡村居民点。乡村居民点选址及农村住房建设应合理避让地震活动断裂带、地质灾害危险区、山洪灾害危险区和行洪泄洪通道，与公路铁路等交通廊道、高压线高压输气管线等能源设施廊道、污水处理厂等具有邻避效应的设施保持合理距离；严禁在滑坡危险地带和地震可能引起火灾、水灾、泥石流、塌方等次生灾害的地区选址。应充分利用原有宅基地、空闲地和其他未利用地，尽量不占或少占耕地。根据《关于规范农村宅基地范围及面积标准的通告》（川府规〔2023〕4号要求，居民点人均建设用地标准为70平方米。

垃圾处理。保留天平镇垃圾转运站，扩容顾县镇、苟角镇、鱼峰乡垃圾转运站，按需配置压缩式垃圾车；合理布局垃圾收集点位置，补充完善农村居民点垃圾收集点数量。持续优化调整片区内行政村垃圾收运线路，完善村庄保洁员机制。加强宣传引导群众逐步养成爱护环境，垃圾入“点”，分类处理。

污水处理。因地制宜采用分散处理模式、集中处理模式、纳入城镇排水管网处理模式相结合的方式。不断扩大片区三格式化粪池、污水处理站覆盖范围，统一收集处理片区污水。整治完善场镇雨污分流管网，进一步提高污水收集率；对现有老旧污水处理设施实施升级改造，提高处理能力和效率，避免二次污染。

厕所革命。加快补齐农村户厕建设短板。持续推进片区农村厕所革命，“五改三建”工作，引导群众合理选用“粪厕”“沼改厕”“联户建化粪池”等改厕模式。加强农村公厕建成后的管护及运营，做到“专人管理、定期打扫”。至 2035 年，无害化卫生厕所普及达 98%。

面源污染治理。积极开展畜禽养殖污染治理行动。督促畜禽规模养殖场落实设施装配、设施运行、视频监控、异地消纳轨迹监控、粪污处理台账、外围环境监测、网格化监管“七个全覆盖”等工作，完成片区内养殖场畜禽粪污资源化利用，规模养殖场畜禽粪污处理设施装备配套率达 100%。农药化肥污染零增长行动。布局农药使用量调查点和农药面源污染监测点等建立农作物绿色防控示范区及专业化统防统治示范区，采取测土配方施肥措施，测土配方施肥技术覆盖率达 95%以上。废旧农膜回收行动。按照“谁使用、谁回收”的原则，结合农村环境综合整治，建成废旧农膜回收站、回收点，在片区 4 个乡镇（街道）构建起“4+N”的废旧农膜回收体系。水产养殖污染治理行动。开展水产养殖业绿色发展“五大行动”，指导全县渔业养殖单位制定质量控制措施，规范“三项记录”，配备尾水处理设施，有效杜绝养殖尾水未经处理直排入河的现象。

第十一章 镇区规划

第一节 顾县镇

一、定位规模

根据顾县镇基础条件，结合上位规划要求，以片区国土空间总体规划为引领，依托“千年古镇”“顾县豆干”等品牌效应，借助良好的交通区位，以带动片区发展为核心，以产业发展为支撑，综合确定顾县城镇定位为：银城现代农业发展片区综合服务中心，以发展商贸服务、文化旅游为主的商贸旅游城镇。规划镇区城镇建设用地 79.42 公顷。

二、功能结构

依托现状河流、水库资源形成滨水景观绿带，强化公共服务中心，打造文旅商业街区。规划顾县镇镇区形成“一带两核三轴三区”的用地功能结构。

一带：顾县河滨水生态休闲旅游观光带

两核：商贸服务核、文化旅游核

三轴：依托平安路、金城街和新街打造三条城镇发展轴

三区：新城商贸服务区、教育商住配套区和古镇文旅商住区

三、用地布局

镇区用地布局规划以强化文化旅游、商贸服务功能，提升公共服务为重点，优化城镇功能布局。

规划居住用地 45.06 公顷，占比 56.02%，鼓励沿街居住用地与商业服务业用地复合使用；规划公共管理与公共服务用地 12.39 公顷，占比 15.40%；规划商业服务业用地共 2.68 公顷，占比 3.33%，改建现状农贸市场为农产品交易中心；规划仓储用地 0.82 公顷，占比 1.02%；规划交通运输用地 13.18 公顷，占比

16.39%；规划公用设施用地 1.49 公顷，占比 1.85%；规划绿地与开敞空间用地 1.83 公顷，占比 2.28%；保留现状特殊用地 0.17 公顷，占比 0.21%；规划留白用地 1.81 公顷，占比 2.25%；规划陆地水域 1.0 公顷，占比 1.24%。

四、交通设施

改建现有国道 G244，从镇区南侧绕顾县镇西侧绕场镇公路，降低对外交通对镇区干扰和影响。镇区内部道路形成“两横三纵”主干骨架路网结构。规划镇区生活休闲步行系统，沿顾县河布置滨河步道。保留镇区南侧 G244 旁加油站，在镇区东北部新建 1 座运输服务站，镇区共规划建设 6 处社会停车场。

五、市政设施

给水工程。水源由青鱼塘水厂、回龙水厂、回龙第二水厂联合供给。镇区内部采用生活—生产—消防共网系统。给水管径不应小于 DN150。完善镇区环状供水管网并向周边农村聚居点延伸，实现镇村供水一体化。

排水工程。扩容现状顾县镇污水处理站，完善镇区污水管网并向周边农村居民点延伸。镇区敷设独立雨水管道就近排放雨水至镇区周边自然水体。

电力工程。从顾县 110kV 变电站出 10kV 电力线至镇区，完善镇区 10kV 配电主网架，现状架空电力线路逐步下地。镇区内 10kV 中压配电网采用环式开环运行，以保证用电安全性。结合镇区社会停车场设置 3 处新能源汽车充电装置。

通信工程。保留现状电信支局、邮政支局，现状架空通信线路逐步下地。加快 5G 基站建设，实现全网交换机数字化。

燃气工程。镇区天然气由花园镇气井供给。镇区内燃气管网采用中压一级管网系统，中压管网设计压力采用中压 A 级。管网以环网为主，环支结合，并延伸中压环网至农村聚居点供气。

环卫工程。垃圾统一收集至位于顾县镇大坝村的垃圾转运站。加强镇区垃圾收集站点建设，提升镇区垃圾收集、转运能力。规划布置生活垃圾收集点、公厕。

六、综合防灾

防洪抗震规划。镇区顾县河河道两侧居民点防洪按照 20 年一遇洪水标准设防；抗震按照 VI 度抗震设防烈度标准设防，重要公共设施及易发生次生灾害的设施按照高于本地区地震设防烈度一度的标准设防。

消防应急规划。提升现状消防站为片区中心消防站，组建一级专职消防队。在镇区南部丰谷寺水库和镇区北部顾县河各设置消防码头 1 座。镇区消防供水由市政管网供给，室外消火栓沿道路路边布置，间距不得超过 120 米，并在道路交叉口和主要建筑物周边保证有一处消火栓。规划设置一条 119 专线。

镇区内规划 1 处应急物资仓库，6 处避难场所。规划三级应急通道，镇区主干道作为一级消防救援通道，次干道为二级消防救援通道，其余道路为三级消防救援通道，并设立引导标识，建

设安全、可靠、高效的疏散救援通道系统。详见顾县镇区综合防灾规划图。

七、风貌管控

景观结构。突显川东北民居建筑风格，构建“一带、两核、两轴、三区”风貌景观体系。

一带：沿顾县河打造滨河生态景观和休闲文化旅游带。河岸景观风貌打造融入自然，贴近生活日常休闲场景。

两核：北部古镇文旅融合景观核、中部商贸服务景观核。以川东北民居建筑风格为主。建筑改造遵循穿斗式木构架，悬山式灰色瓦片屋顶，檐口有一定出挑的屋顶形式，建筑外墙为白墙，片石勒脚，青灰瓦坡屋顶，形成白墙黛瓦的效果。

两轴：金城街、平安路城镇道路景观轴。以桂花树，丁香树作为道路两旁行道树，打造芬芳四溢的城镇景观轴线。

三区：古镇传统民居风貌区、旧城风貌提升区和宜居新城风貌区。古镇传统民居风貌区和旧城风貌提升区以川东北民居建筑风格为主。现状建筑改造遵循穿斗式木构架，悬山式灰色瓦片屋顶，檐口有一定出挑的屋顶形式，建筑外墙为白墙，片石勒脚，青灰瓦坡屋顶，形成白墙黛瓦的效果。宜居新城风貌区以现代建筑结合川东北民居特色风貌元素的风格打造。

八、指标控制

顾县镇区开发以中低强度为主，开发强度控制指标包括容积率、建筑密度、建筑高度和绿地率以及兼容性。

九、四线管控

绿线管控。规划确定结构性绿地等重要绿地的控制范围，按照《城市绿线管理办法》进行管控。

黄线管控。确定对城镇发展全局有影响的，必须控制的基础设施用地的控制界线，划定消防站、煤气站、交通运输服务站及配套社会停车场等为城镇黄线范围，按照《城市黄线管理办法》进行管控。

蓝线管控。划定顾县河河岸以内为城镇蓝线范围，按照《城市蓝线管理办法》进行管控。

紫线管控。划定省级文保单位川主庙和县级文保单位八角亭建设控制地带为城镇紫线范围，按照《城市紫线管理办法》进行管控。

第二节 苟角镇

一、定位规模

充分衔接上位规划，依托“书法之乡”的美誉，以“现代农业主题公园”为基础，确定苟角城镇定位为：以发展现代农业、休闲文化旅游为主的新型农业强镇。规划镇区城镇建设用地73.12公顷。

二、用地布局

镇区用地布局规划以强化现代农业主题公园支撑、商贸服务功能，提升公共服务为重点，优化城镇功能布局。

规划居住用地 43.82 公顷，占比 59.56%，鼓励沿街居住用地与商业服务业用地复合使用；规划公共管理与公共服务用地 10.63 公顷，占比 14.45%；规划商业服务业用地共 4.78 公顷，占比 6.50%，提升改造现状农贸市场，配套停车设施；规划仓储用地 0.15 公顷，占比 0.20%；规划交通运输用地 9.88 公顷，占比 13.43%；规划公用设施用地 1.52 公顷，占比 2.07%；规划绿地与开敞空间用地 2.06 公顷，占比 2.80%；规划留白用地 0.22 公顷，占比 0.30%；规划陆地水域 0.43 公顷，占比 0.59%；保留湿地 0.04 公顷，占比 0.05%。

三、交通设施

落实上位规划原省道 S203、S203 广安区悦来镇至岳池县花园镇段改建工程；保留县道 X054；新建镇区东侧苟角镇绕场镇公路。优化镇区道路网络。内部道路形成“两横、两纵、一环”的主干骨架路网结构。沿西溪河规划滨河步道。新建 1 座运输服务站，规划 5 处社会停车场。

四、市政设施

给水工程。由青鱼塘水厂、回龙水厂、回龙第二水厂联合供给。镇区内部采用生活—生产—消防共网系统。给水管径不应小于 DN150。完善镇区环状供水管网并向周边农村聚居点延伸，实现镇村供水一体化。

排水工程。保留现状苟角镇污水处理站。完善镇区污水管网并向周边农村居民点延伸。镇区敷设独立雨水管道就近排放雨水至镇区周边自然水体。

电力工程。由苟角 35kV 变电站供给。从苟角 35kV 变电站出 10kV 电力线至镇区，完善镇区 10kV 配电主网架，现状架空电力线路逐步下地。镇区内 10kV 中压配电网采用环式开环运行，以保证用电安全性。结合镇区社会停车场设置新能源汽车充电装置。

通信工程。保留现状电信支局、邮政支局，现状架空通信线路逐步下地。加快 5G 基站建设，实现全网交换机数字化。

燃气工程。由花园镇气井供给。镇区内燃气管网采用中压一级管网系统，中压管网设计压力采用中压 A 级。管网以环网为主，环支结合，并延伸中压环网至农村聚居点供气。

环卫工程。垃圾统一收集至位于苟角镇小麦山村的垃圾转运站。加强镇区垃圾收集站点建设，提升镇区垃圾收集、转运能力。规划布置生活垃圾收集点，结合广场和停车场及公共服务设施设置公厕。

五、综合防灾

防洪抗震规划。镇区防洪按照 20 年一遇洪水标准设防；抗震设防烈度按照 VI 度标准设防，重要公共设施及易发生次生灾害的设施按照高于本地区地震设防烈度一度的标准设防

消防应急规划。规划设立镇级应急队 1 支。镇区消防供水由市政管网供给，室外消火栓沿道路边布置，间距不得超过 120 米，并在道路交叉口和主要建筑物周边保证有一处消火栓。规划 5 处固定避难疏散场所和 1 处紧急避难场所，规划两级应急通道，设立引导标识，建设安全、可靠、高效的疏散救援通道系统。

六、风貌管控

镇区现代建筑宜结合川东北民居特色风貌元素的风格改造。宜遵循穿斗式木构架，悬山式灰色瓦片屋顶，檐口有一定出挑的屋顶形式，建筑外墙为白墙，片石勒脚，青灰瓦坡屋顶，形成白墙黛瓦的效果。

七、指标控制

苟角镇区开发以中低强度为主，开发强度控制指标包括容积率、建筑密度、建筑高度和绿地率以及地块兼容性。

八、四线管控

绿线管控。划定公园绿地与防护绿地为城镇绿线范围，严格按照《城市绿线管理办法》进行管控。

黄线管控。划定消防站、客运站及配套社会停车场等为城镇黄线范围，严格按照《城市黄线管理办法》进行管控。

蓝线管控。划定西溪河支流水域为城镇蓝线范围，严格按照《城市蓝线管理办法》进行管控。

第三节 天平镇

一、定位与规模

以片区国土空间总体规划为引领，依托优质水产养殖和粮油蔬菜种植，以发展特色种养殖产业为目标，确定天平镇定位为：农贸型生态宜居小城镇。规划镇区建设用地 17.57 公顷。

二、用地布局

镇区用地布局规划以提升公共服务为重点，优化城镇功能布局。规划居住用地 10.91 公顷，占比 62.06%，鼓励沿街居住用地与商业服务业用地复合使用；规划公共管理与公共服务用地 2.40 公顷，占比 13.65%；规划商业服务业用地共 0.91 公顷，占比 5.18%，提升改造现状农贸市场，配套停车设施；规划仓储用地 0.48 公顷，占比 2.73%；规划交通运输用地 1.75 公顷，占比 9.95%；规划公用设施用地 0.15 公顷，占比 0.85%；规划绿地与开敞空间用地 0.54 公顷，占比 0.03%；规划留白用地 0.44 公顷，占比 2.50%。

三、交通设施

四、县道 X053 于镇区中部穿过，东至胜利村，南至苟角镇；镇区北侧 Y057 至回龙水库、银汉镇。优化镇区道路网络。镇区内部道路形成“一横两纵”主干骨架路网结构。结合镇区水系、绿地和道路断面，沿西溪河布置滨河步道，规划慢行休闲步行走廊和镇区生活步行系统。规划于镇区中部新建 1 座乡村客运站、2 处停车场和 1 座加油站。

五、市政设施

给水工程。由青鱼塘水厂、回龙水厂、回龙第二水厂联合供给。镇区内部采用生活—生产—消防共网系统。给水管径不应小

于 DN150。完善镇区环状供水管网并向周边农村聚居点延伸，实现镇村供水一体化。

排水工程。扩容现状污水处理站。完善镇区污水管网并向周边农村居民点延伸。镇区敷设独立雨水管道就近排放雨水至镇区周边自然水体。

电力工程。由苟角 35kV 变电站、长田 35kV 变电站联合供给。从变电站出 10kV 电力线至镇区，完善镇区 10kV 配电主网架，现状架空电力线路逐步下地。镇区内 10kV 中压配电网采用环式开环运行，以保证用电安全性。结合镇区社会停车场设置新能源汽车充电装置。

通信工程。保留现状电信支局、邮政支局，现状架空通信线路逐步下地。加快 5G 基站建设，实现全网交换机数字化。

燃气工程。由广安 126 集输站供给。镇区内燃气管网采用中压一级管网系统，中压管网设计压力采用中压 A 级。管网以环网为主，环支结合，并延伸中压环网至农村聚居点供气。

环卫设施规划。垃圾统一收集至位于天平镇安东村的垃圾转运站。加强镇区垃圾收集站点建设，提升镇区垃圾收集、转运能力。规划布置生活垃圾收集点、公厕。

六、综合防灾

防洪抗震规划。提高镇区灾害防御标准。镇区河道两侧居民点防洪按照 20 年一遇洪水标准设防；抗震按照 VI 度抗震设防烈

度标准设防，重要公共设施及易发生次生灾害的设施按照高于本地区地震设防烈度一度的标准设防。

消防应急规划。规划在镇区设立镇级应急队 1 支，镇区东部新建一处消防站。镇区消防供水由市政管网供给，室外消火栓沿道路边布置，间距不得超过 120 米，并在道路交叉口和主要建筑物周边保证有一处消火栓。改建镇级应急物资仓库 1 处，应急避难场所按照合理半径全覆盖进行布局，共设置 2 处固定避难疏散场所和 1 处紧急避难场所，规划两级应急通道，设立引导标识，建设安全、可靠、高效的疏散救援通道系统。

七、风貌管控

依据现状建设情况及风貌特征。镇区现代建筑宜结合川东北民居特色风貌元素的风格改造。宜遵循穿斗式木构架，悬山式灰色瓦片屋顶，檐口有一定出挑的屋顶形式，建筑外墙为白墙，片石勒脚，青灰瓦坡屋顶，形成白墙黛瓦的效果。

八、指标控制

天平镇区开发总体上以中低强度为主。

九、四线管控

绿线管控。规划确定结构性绿地等重要绿地的控制范围，划定防护绿地为城镇绿线范围，严格按照《城市绿线管理办法》相关要求管控。

黄线管控。确定对城镇发展全局有影响的，必须控制的基础设施用地的控制界线，划定消防站、地灾点、客运站及配套社会

停车场等为城镇黄线范围，严格按照《城市黄线管理办法》相关要求进行管控。

第十二章 实施保障

第一节 规划传导

一、详细单元划分及指标分解

按照全域覆盖、边界闭合、便于管理的原则，结合上位规划将片区划分为 3 个城镇详细规划单元和 13 个村级片详细规划单元。明确单元范围边界、功能定位、将永久基本农田、生态保护红线、村庄建设边界等传导到详规单元。

二、镇区规划传导

落实加强对规划目标任务的分解细化和实施推动。在镇区内落实各类建设用地的用地性质，确定地块容积率、绿地率、建筑密度、建筑高度等控制指标，指导控制性详细规划。

三、专项规划传导

将片区规划中涉及农业现代化、便民服务、养老和殡葬、综合交通、应急体系、基础教育、市政设施、乡村医疗卫生、公共文化、消防、旅游等专项规划的内容分别传导至对应专项规划，并指导各专项规划编制内容的深化细化。另外，在充分协调的基础上，将专项规划的近期实施主要项目纳入本次国土空间总体规划内容中，以确保空间用地需求。

四、管控指引

无法定详细规划覆盖的乡村地区建设用地（10亩以下），经批准同意实施的乡村发展产业、公共服务、基础设施等项目在不突破“三区三线”管控、上位规划和相关法律法规要求的前提下，可参照广安市城市规划管理技术规定、乡村地区规划管理通则或者单独论证方式确定地块规划指标，乡镇按程序报县国土空间规划委员会审议、县政府审批、县自然资源规划局备案。大中型（51人及以上）农村村民聚集点统规统建、乡村产业建设、集体经营性建设用地入市等情形，原则上需编制村庄规划，村庄规划经县国土空间规划委员会审议通过后视为符合规划；小型农村村民聚集点（51人以下）建设在不占用生态保护红线、永久基本农田及其他限制情况下、且位于村庄建设边界范围内视为符合规划；农村散户建设在不占用生态保护红线、永久基本农田及其他限制情况下视为符合规划；农村公共服务、基础设施建设等公益性项目在不占用生态保护红线、永久基本农田及其他限制情况下视为符合规划；设施农用地在不占用生态保护红线、永久基本农田及其他限制情况下，且不影响规划实施的前提下视为符合规划。2020年以前的乡镇现状房屋以现状为准，由乡镇人民政府认定规划符合性，涉及严重违法立案查处除外；2020年及以后乡镇房屋以法定规划为准。乡镇建设活动地下空间不作强制要求。点状用地主要对容积率和建筑高度进行管控，建筑密度和绿地率可不作强制要求，具体以乡镇及相应行业主管部门意见为准。

第二节 重点建设目标

建设项目。从公服设施、基础设施和整治修复、产业发展等方面构建近期实施重点建设项目，形成重点建设项目库。

第三节 实施保障

一、组织保障

（一）按片区建立政府负责、部门协同、公众参与、上下联动的工作机制，制定推进规划的实施措施，按照项目计划制定年度工作安排，监督检查各年度工作推进执行情况。

（二）完善规划决策体制和制度。建立重大问题政策研究机制和专家论证制度，以及重大建设项目公示与听证制度，提高决策的科学性。

（三）探索乡村规划建设基层管理人员能力提升机制。开展业务培训和到自然资源部门挂职锻炼等方式，重点围绕村庄规划政策、编制技术、实施管理及先进经验等方面，不断提升基层管理人员的乡村规划管理业务水平。

（四）探索构建专业化、协作化、常态化的专家服务团队。为地方政府量身定制由城乡规划、土地管理、区域经济、交通市政等多专业技术人员构成的专家服务团队，提供专业化的政策咨询、技术审查、培训指导等常态化服务，弥补地方规划类专业人才紧缺、乡村规划师数量少、专业面窄、经验欠缺、流动性大等方面的不足。

二、政策建议

探索建立区域统筹的耕地保护平衡机制，推动实现以片区为单元的耕地保护责任共担、利益共享机制，探索建立耕地恢复差异化激励和约束机制，改革完善耕地占补平衡制度坚持“以补定占”。

完善种粮农民收益保障机制；健全农业防灾减灾救灾长效机制；加强基层农技推广体系条件建设，强化公益性服务功能；加强农业社会化服务平台和标准体系建设，聚焦农业生产关键薄弱环节和小农户，拓展服务领域和模式。

探索制定以片区为单元的土地管理和规划实施机制，完善土地整理配套政策，如制定退宅还耕的实施细则，杜绝建新不拆旧等。探索集中居住激励政策，通过基础设施建设、公共服务完善、经济补贴等方式鼓励村民搬迁到集中居民点聚居；在土地、财政等方面出台对城镇集中居住、农村集中归并、自愿退出宅基地配套支持政策。深化农村宅基地改革探索农村宅基地有偿使用制度。在耕地总量不减少、永久基本农田布局基本稳定的前提下，鼓励综合运用增减挂钩和占补平衡政策，稳妥有序开展以乡镇为基本单元的全域土地综合整治，整合盘活农村零散闲置土地，保障乡村基础设施和产业发展用地。鼓励有条件的村组织实施农村土地整治项目，支持村集体盘活集体存量土地资源，优先支持相对薄弱村开展土地开发、建设用地复垦、旱改水耕地质量提升、农村宅基地整治等土地整治项目。

三、监督评估

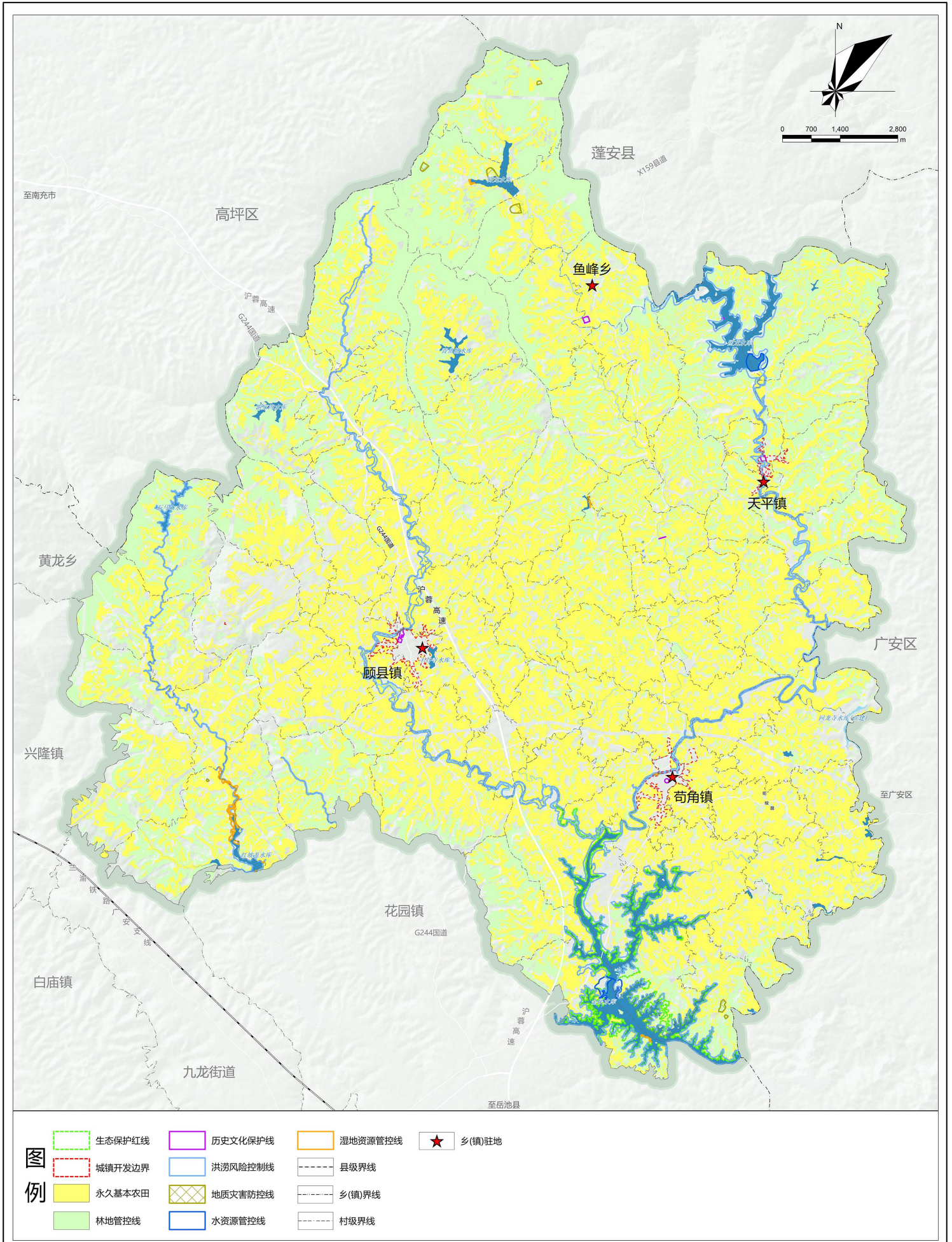
完善公众参与制度。建立贯穿规划编制、实施、监督及乡村治理全过程的公众参与机制，以多种方式、多种渠道广泛采纳普通群众、地方乡贤、乡村致富带头人和企业管理者等各方意见，切实提高片区乡村国土空间规划成果的实用性和可操作性。

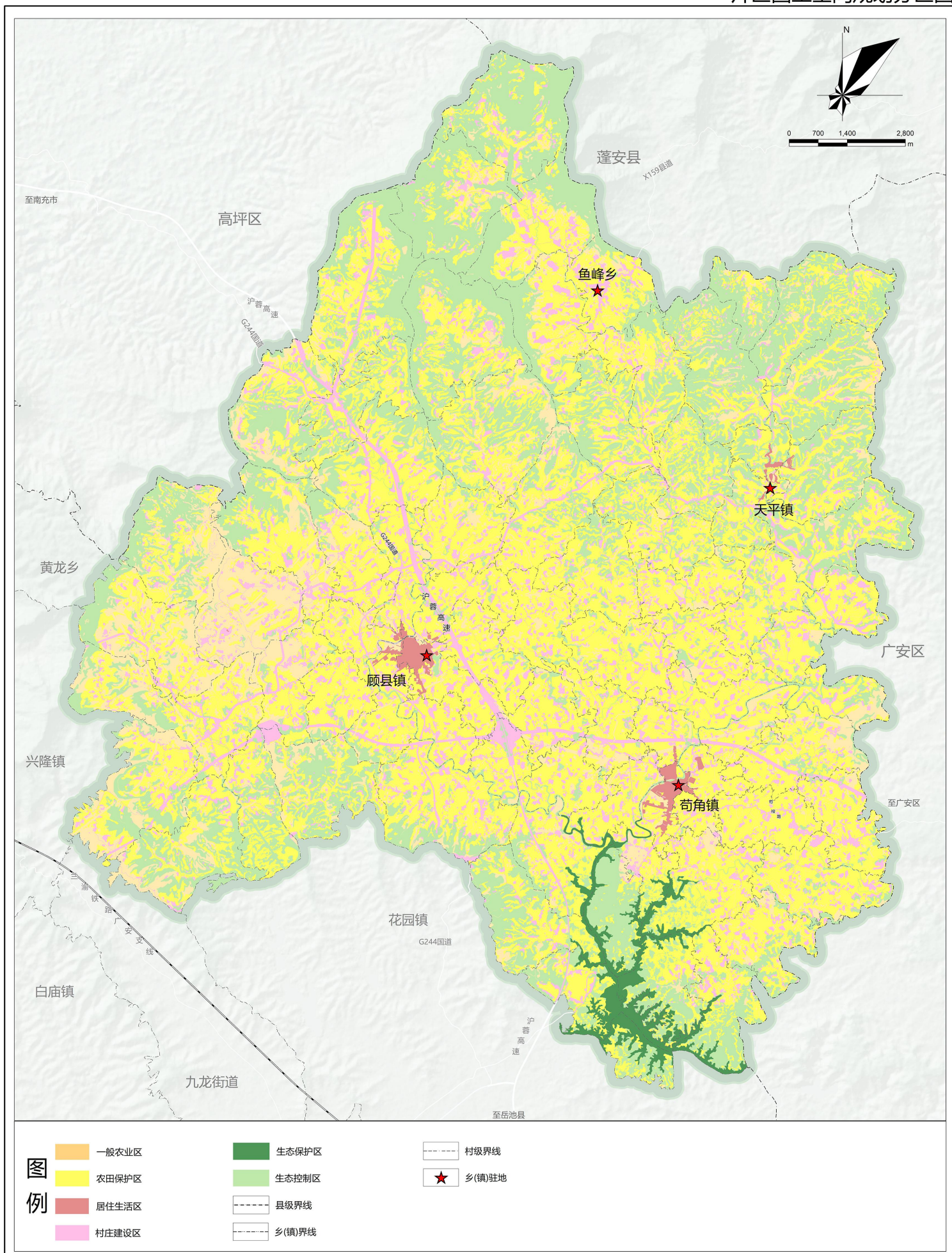
加快形成国土空间规划“一张图”，作为统一国土空间用途管制、实施建设项目规划许可、强化规划实施监督的依据和支撑。数据库汇入上级国土空间基础信息平台 and “一张图”实施监督信息系统。不得擅自更改底图、数据，确保数据规范、上下贯通、图数一致。

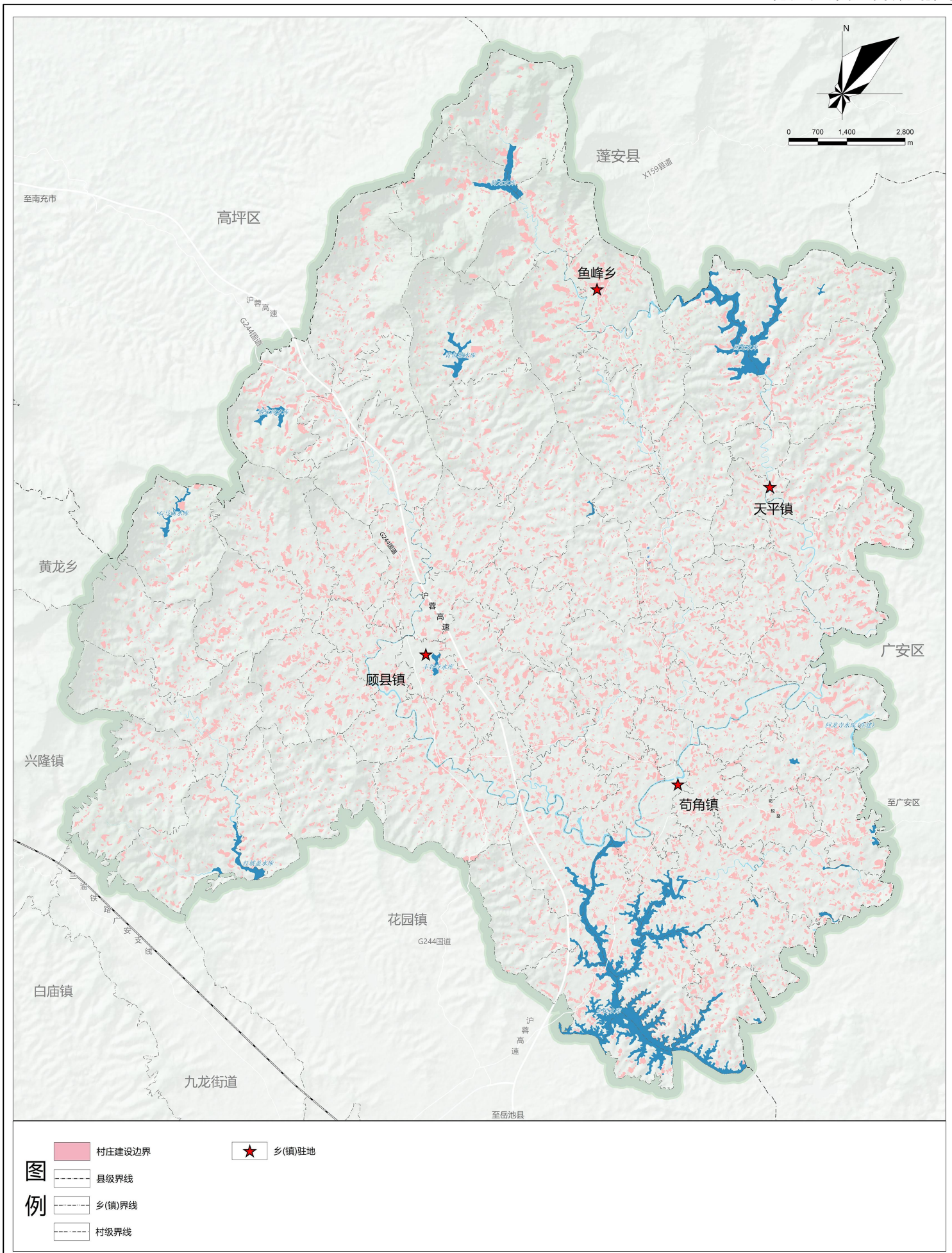
完善规划实施动态监测、评估、预警、考核机制。将国土空间规划执行情况纳入自然资源执法督查内容，建立规划实施考核制度，实行规划实施考核结果与实施主体责任、绩效挂钩的考核机制。

图纸目录

1. 片区国土空间控制线规划图
2. 片区国土空间规划分区图
3. 村庄建设边界规划图
4. 片区详规单元划分图







- 图例**
- 村庄建设边界
 - 县级界线
 - 乡(镇)界线
 - 村级界线

★ 乡(镇)驻地

